

SIMPLY CLEVER



ŠkodaFabia

ŠkodaRoomster

DODATEK NÁVODU K OBSLUZE

Technické změny 11/2010

Úvod

Tento dodatek doplňuje Návod k obsluze FABIA vydání 05.10 a Návod k obsluze ROOMSTER vydání 03.10 (dále jen Návod k obsluze).

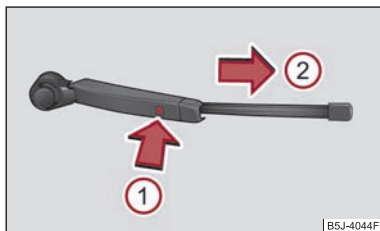
Údaje v tomto dodatku mají přednost před údaji uvedenými v Návodu k obsluze.

Mimořádné vybavy jsou označeny symbolem *.

Šťastnou cestu Vám přeje

Škoda Auto a.s. ■

Výměna stírací lišty zadního skla (FABIA GreenLine)



Obr. 1 Stírací lišta zadního skla

Vyjmutí stírací lišty

- Odklopte raménko stěrače od skla a stírací lištu nastavte do vodorovné polohy ⇒ obr. 1.
- Uchopte jednou rukou raménko stěrače v jeho horní části.
- Druhou rukou odjistěte pojistku ① a stírací lištu vyjměte ve směru šipky ②.

Upevnění stírací lišty

- Nasuňte stírací lištu na doraz, až zaklapne.
- Přezkoušejte, zda je stírací lišta správně upevněná.

- Sklopte raménko stěračů na sklo. ■

Přední sedadla

Nastavení předních sedadel



Obr. 2 Ovládací prvky nastavení sedadla

Tato varianta předních sedadel je dodávána jen pro některé země.

Nastavení sedadla v podélném směru

- Zatáhněte (ve střední části) ovládací páku ① ⇒ obr. 2 nahoru a posuňte sedadlo do požadované polohy.
- Po uvolnění ovládací páky ① posuňte sedadlo tak, aby slyšitelně zapadla pojistka aretace polohy sedadla.

Nastavení výšky sedadla*

- Opakovaně zatáhněte ovládací páku ② nahoru a uvolněte, dokud nedosáhnete požadovaného zvýšení polohy sedadla.
- Opakovaně zatlačte ovládací páku ② dolů a uvolněte, dokud nedosáhnete požadovaného snížení polohy sedadla.

Nastavení sklonu zádové opěry

- Odlehčete zádovou opěru (neopírejte se o ni), zatáhněte ovládací páku ③ dozadu a tlakem zad nastavte požadovaný sklon.
- Po uvolnění ovládací páky ③ zůstane zádová opěra v nastavené poloze. ■

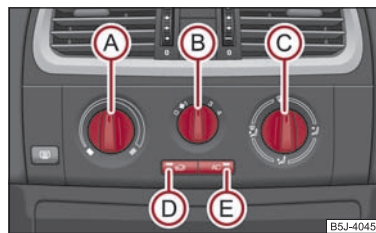
„START-STOP“*

Hlášení na displeji v panelu přístrojů (platí pro vozidla bez informačního displeje*)

ERROR START STOP (ZAVADA START STOP)	Závada v systému START-STOP
START STOP NOT POSSIBLE (START STOP NENI MOZNY)	Automatické vypnutí motoru není možné
START STOP ACTIVE (START STOP AKTIVNI)	Automatické vypnutí motoru (fáze Stop)
SWITCH OFF IGNITION (VYPNETE ZAPALOVANI)	Vypněte zapalování
START MANUALLY (NASTART_MANUALNE)	Nastartujte motor manuálně

Climatic*

Obsluha



Obr. 3 Climatic: ovládací prvky

Nastavená teplota není automaticky udržována. ■

Nastavení Climaticu

Doporučená nastavení ovládacích prvků Climaticu pro jednotlivé režimy:

Nastavení	Poloha ovladače			Tlačítko		Ofukovací otvory 4
	A	B	C	D	E	
Rozmrazování čelního skla a bočních skel	Na doraz doprava	3		Nezapínat	Vypnuto	Otevřít a nasměrovat k bočnímu sklu
Odmrzování čelního skla a bočních skel	Požadovaná teplota	2		Nezapínat	Zapnuto	Otevřít a nasměrovat k bočnímu sklu
Co nejrychlejší zahřátí	Na doraz doprava	3		Krátce zapnout	Vypnuto	Otevřít
Příjemné vytápění	Požadovaná teplota	2 nebo 3		Nezapínat	Vypnuto	Otevřít

Nastavení	Poloha ovladače			Tlačítko		Ofukovací otvory 4
	A	B	C	D	E	
Co nejrychlejší ochlazení	Na doraz doleva	Krátce 4, pak 2 nebo 3		Krátce zapnout	Zapnuto	Otevřít
Optimální chlazení	Požadovaná teplota	1, 2, popř. 3		Nezapínat	Zapnuto	Otevřít a nasměrovat ke stropu
Režim čerstvého vzduchu - větrání	Na doraz doleva	Požadovaná poloha		Nezapínat	Vypnuto	Otevřít

Elektronická uzávěrka diferenciálu (EDS a XDS)*

Funkce XDS (pouze pro Fabia RS a Fabia Combi RS)

Funkce XDS je rozšířením elektronické uzávěrky diferenciálu. Funkce XDS však nereaguje na prokluz hnacích kol, ale na odlehčení vnitřního předního kola při rychlém průjezdu zatáčkou. Aktivním brzdným zásahem na vnitřní přední kolo zabrání funkce XDS jeho protáčení. Tím se zlepši trakce a vozidlo tak déle drží v požadované stopě. ■

Druh benzínu

Předepsané palivo - bezolovnatý benzin 98/95 okt.

Používejte bezolovnatý benzin s oktanovým číslem **98**. Můžete použít rovněž bezolovnatý benzin s oktanovým číslem **95**, počítejte však s menší ztrátou výkonu.

Pokud není k dispozici benzin **98** nebo **95 okt.**, je v případě nouze možné načerpat benzin **91 okt.**. Smíte pokračovat v jízdě při středních otáčkách motoru a s minimálním zatížením motoru. Jízda při vysokých otáčkách nebo velké zatížení mohou motor vážně poškodit! Co nejdříve doplňte benzin s předepsaným oktanovým číslem.

Benzin s nižším oktanovým číslem než **91** nesmíte použít ani v případě nouze, jinak se může vážně poškodit motor! ■

Sada na opravu pneumatik*

Všeobecné pokyny

Sada na opravu pneumatik je uložena v boxu pod kobercem zavazadlového prostoru.

Pomocí sady na opravu pneumatik lze spolehlivě utěsnit poškození pneumatiky, které bylo způsobeno cizím tělesem nebo propíchnutím do průměru cca 4 mm. Cizí tělesa, např. šroub nebo hřebík nesmějí být z pneumatiky odstraněny!

Opravu můžete provést přímo na vozidle.

Oprava pomocí sady **nenahrazuje** trvalou opravu pneumatiky, oprava slouží jen pro dojetí do nejbližšího odborného servisu.

Sada na opravu pneumatik nesmí být použita:

- při poškození ráfku,
- při venkovní teplotě nižší než -20 °C (-4 °F),
- při proříznutí nebo propíchnutí pneumatiky, které je větší než 4 mm,
- při poškození boku pneumatiky,
- pro jízdu s velmi nízkým tlakem v pneumatice nebo prázdnou pneumatikou,
- pokud uplynula doba použitelnosti uvedená na plnicí láhvi.



POZOR!

- Pokud se nacházíte v běžném provozu na silnici, zapněte varovná světla a do příslušné vzdálenosti od vozidla umístěte výstražný trojúhelník - postupujte ►

⚠ POZOR! Pokračování

podle příslušných zákonných předpisů. Chráníte tím nejen sebe, ale také ostatní účastníky silničního provozu.

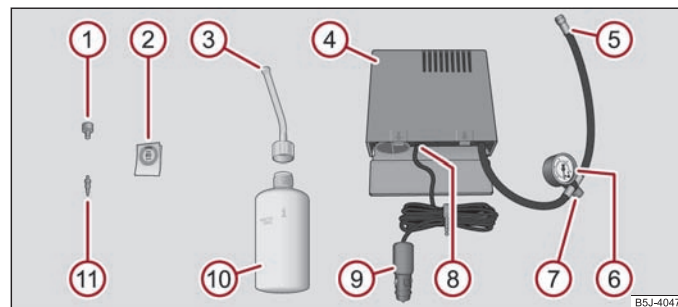
- Při defektu pneumatiky vozidlo odstavte co možná nejvíce stranou od kolem projíždějících vozidel. Místo by mělo mít pevný a vodorovný podklad.
- Pneumatika naplněná těsnicím prostředkem nemá stejné jízdní vlastnosti jako běžná pneumatika.
- Nejezděte rychlostí vyšší než 80 km/h, resp. 50 mph.
- Vyhňte se razantní akceleraci, silnému brzdění a rychlým průjezdům zatáček.
- Po 10 minutách jízdy zkontrolujte tlak v pneumatice.
- Těsnicí prostředek je zdraví škodlivý a musí být při kontaktu s pokožkou ihned odstraněn.

**Životní prostředí**

Použitý nebo prošlý těsnicí prostředek je třeba zlikvidovat ve shodě s předpisy na ochranu životního prostředí.

**Poznámka**

- Dodržujte návod k obsluze od výrobce sady na opravu pneumatik.
- Novou láhev s utěšňovacím prostředkem můžete zakoupit ze sortimentu Škoda originálního příslušenství.
- Pneumatiku opravenou pomocí sady na opravu pneumatik ihned vyměňte, resp. na možnost opravy se informujte v odborném servisu. ■

Součásti sady na opravu pneumatik

Obr. 4 Součásti sady na opravu pneumatik

Sada na opravu pneumatik obsahuje následující součásti:

- 1 Šroubovák na demontáž a montáž vložky ventilku
- 2 Nálepku s omezením rychlosti „max. 80 km/h“ resp. „max. 50 mph“
- 3 Plnicí hadičku s uzavírací zátkou
- 4 Kompresor
- 5 Hadičku pro huštění kola
- 6 Ukazatel tlaku v pneumatikách
- 7 Šroub pro vypouštění vzduchu
- 8 Vypínač
- 9 Konektor pro připojení do 12 V zásuvky
- 10 Láhev s utěšňovacím prostředkem
- 11 Náhradní vložku ventilku

Šroubovák na demontáž a montáž vložky ventilku 1 má na spodním konci zářez, do kterého zapadne vložka ventilu. Jen tak lze vložku z ventilku pneumatiky vyšroubovat a opět zašroubovat. To platí také pro náhradní vložku ventilku 11. ■

Přípravné práce před použitím sady na opravu pneumatik

Před použitím sady na opravu pneumatik musíte provést následující přípravné práce. ►

- Při defektu pneumatiky vozidlo odstavte co možná nejvíce stranou od kolem projíždějících vozidel. Místo by mělo mít pevný a vodorovný podklad.
- Nechte **vystoupit všechny spolucestující**. Po dobu opravy by se měli zdržovat mimo komunikaci (např. za svodidlem).
- Vypněte motor a zařaďte **1. rychlostní stupeň**, popř. nastavte **volící páku** automatické převodovky **do polohy P**.
- Zatáhněte pevně **ruční brzdu**.
- Zkontrolujte, zda je možná oprava pomocí sady na opravu pneumatik ⇒ strana 3, „Všeobecné pokyny“.
- Pokud máte připojený přívěs, odpojte jej.
- Vyjměte ze zavazadlového prostoru **sadu na opravu pneumatik**.
- Nálepku (2) ⇒ strana 4, obr. 4 nalepte na přístrojovou desku v zorném poli řidiče.
- Cizí tělesa, jako např. šroub nebo hřebík, z pneumatiky neodstraňujte.
- Odšroubujte čepičku ventilku pneumatiky.
- Pomocí šroubováku (1) vyšroubujte vložku ventilku a položte ji na čistý podklad.

Utěsnění a nahuštění pneumatiky

Utěsnění pneumatiky

- Láhev s utěšňovacím prostředkem (10) ⇒ strana 4, obr. 4 několikrát silně protřepejte.
- Plnicí hadičku (3) našroubujte pevně na láhev (10). Folie na uzávěru se automaticky propíchnou.
- Uzávěr plnicí hadičky (5) odstraňte a otevřený konec nasadte na ventilku pneumatiky.
- Láhev (10) držte dnem nahoru a celý obsah vyprázdněte do pneumatiky.
- Plnicí hadičku sejměte z ventilku pneumatiky.
- Pomocí šroubováku (1) našroubujte vložku ventilku.

Nahuštění pneumatiky

- Hadičku pro huštění kola (5) ⇒ strana 4, obr. 4 pevně našroubujte na ventilku pneumatiky.
- Zkontrolujte, zda je dotažen šroub pro vypouštění vzduchu (7).
- Nastartujte motor a nechte ho běžet.
- Konektor (9) zasuňte do 12 V zásuvky, viz Návod k obsluze.
- Vypínačem (8) zapněte kompresor.
- Kompresor nechte běžet tak dlouho, až bude dosaženo hodnoty tlaku v pneumatice 2,0 - 2,5 bar. Maximální doba chodu kompresoru je 8 minut ⇒ !
- Vypněte kompresor.
- Pokud nemůže být dosaženo tlaku 2,0 - 2,5 bar, odšroubujte hadičku (5) z ventilku pneumatiky.
- Popojedte vozidlem asi 10 m dopředu nebo dozadu, aby se těsnicí prostředek mohl v pneumatice usadit.
- Hadičku (5) znovu pevně našroubujte na ventilku pneumatiky a huštění opakujte.
- Pokud ani nyní nemůže být dosaženo požadovaného tlaku v pneumatice, je pneumatika silně poškozená a není možné ji pomocí sady na opravu pneumatik utěsnit ⇒ ⚠.
- Vypněte kompresor.
- Odšroubujte hadičku (5) z ventilku pneumatiky.

Pokud bylo dosaženo tlaku v pneumatice 2,0 - 2,5 bar, můžete pokračovat v jízdě rychlostí max. 80 km/h, resp. 50 mph.

Po 10 minutách jízdy zkontrolujte tlak v pneumatice ⇒ strana 6, „Kontrola po 10 minutách jízdy“.



POZOR!

- Hadička pro huštění kola a kompresor mohou být po použití horké - nebezpečí poranění!
- Neodkládejte horkou hadičku pro huštění kola a horký kompresor na hořlavé materiály - nebezpečí požáru!

⚠ POZOR! Pokračování

• **Pokud nemůže být dosaženo tlaku min. 2,0 bar, je pneumatika silně poškozená a není možné ji pomocí sady na opravu pneumatik utěsnit. Nepokračujte v jízdě, vyhledejte odbornou pomoc!**

⚠ Upozornění!

Kompresor vypněte nejpozději po 8 minutách chodu - nebezpečí přehřátí kompresoru! Před opětovným zapnutím nechte kompresor několik minut vychladnout. ■

Kontrola po 10 minutách jízdy**Po 10 minutách jízdy zkontrolujte tlak v pneumatice!****Pokud je tlak v pneumatice nižší než 1,3 bar:**

- **Nepokračujte v jízdě!** Pneumatiku není možné pomocí sady na opravu pneumatik dostatečně utěsnit.
- Vyhledejte odbornou pomoc.

Pokud je tlak v pneumatice vyšší než 1,3 bar:

- Upravte tlak v pneumatice na správnou hodnotu (viz vnitřní strana krytu palivové nádrže).
- Pokračujte v jízdě do nejbližšího odborného servisu rychlostí max. 80 km/h, resp. 50 mph. ■

Roztahování a vlečení**Všeobecně****⚠ Upozornění!**

Nestartujte vozidlo roztahováním - nebezpečí poškození motoru! U vozidel vybavených katalyzátorem by navíc mohlo dojít k vniknutí nespáleného paliva do katalyzátoru a tam k jeho vznícení. To by vedlo k přehřátí a zničení katalyzátoru. Jako pomoc při startování můžete použít akumulátor jiného vozidla, viz návod k obsluze. ■

Technická data**Hmotnosti**

Uvedená hodnota pohotovostní hmotnosti je pouze orientační. Odpovídá přibližně základnímu výbavovému stupni bez dalších mimořádných výbav a příslušenství.

⚠ Upozornění!

Celková přípustná hmotnost vozidla nesmí být překročena - nebezpečí nehody a poškození vozidla! ■

1,2 l/55 kW TDI CR DPF - EU5 (FABIA)**Celkové rozměry (v mm)**

	FABIA GreenLine
Délka	4000
Šířka	1642
Šířka včetně zrcátek	1886
Výška	1484
Světlná výška	119
Rozvor	2465
Rozchod přední/zadní	1417/1410

Jízdní vlastnosti

		FABIA GreenLine
Maximální rychlost	km/h	172
Zrychlení 0 - 100 km/h	s	14,2

Spotřeba paliva (v l / 100 km) a emisní hodnoty CO₂ (v g/km)

	FABIA GreenLine
Město	4,1
Mimo město	3,0
Kombinace	3,4
CO ₂ - kombinace	89

Hmotnosti (v kg)

	FABIA GreenLine
Celková přípustná hmotnost	1658 1628 ^{a)}
Pohotovostní hmotnost	1203
Užitečný náklad ^{b)}	530 500 ^{a)}
Užitečný náklad při použití tažného zařízení ^{b)}	480 450 ^{a)}
Technicky přípustná max. hmotnost na přední nápravu	900/870 ^{a)}
Technicky přípustná max. hmotnost na zadní nápravu	780/810 ^{a)}
Přípustná hmotnost přívěsu brzděného/nebrzděného	(1000/500) ^{c)} (1200/500) ^{d)}

a) Vozidla kategorie N1.

b) Dle mimořádné výbavy.

c) Stoupání do 12 %.

d) Stoupání do 8 %.

1,4 I/63 kW – EU 5 (ROOMSTER, PRAKTIK)

Motor

Výkon	kW při 1/min	63/5000
Nejvyšší točivý moment	Nm při 1/min	132/3800
Počet válců/zdvihový objem (cm ³)		4/1390

Specifikace motorového oleje

	Specifikace
Specifikace motorového oleje pro vozidla s proměnlivými servisními intervaly (QG1)	VW 503 00 VW 504 00
Specifikace motorového oleje pro vozidla s pevnými servisními intervaly (QG2)	VW 501 01 VW 502 00

Jízdní vlastnosti

		ROOMSTER	PRAKTIK
Maximální rychlost	km/h	171	171
Zrychlení 0 - 100 km/h	s	13,0	13,0

Spotřeba paliva (v l / 100 km) a emisní hodnoty CO₂ (v g/km)

Město	8,3
Mimo město	5,3
Kombinace	6,4
CO ₂ - kombinace	149

Objemy kapalin (v litrech)

Motorový olej ^{a)}	3,2
Chladicí systém vozidla	5,5

a) Náplň oleje s výměnou olejového filtru. Hladina náplně se musí při plnění kontrolovat, nesmí se přeplnit. Hladina náplně se pohybuje mezi ryskami.

Hmotnosti (v kg)

	ROOMSTER	PRAKTIK
Celková přípustná hmotnost	1664/1769 ^{a)}	1654/1754 ^{b)}
Pohotovostní hmotnost	1209/1224 ^{a)}	1179/1189 ^{b)}
Užitečný náklad	530/620 ^{a)}	550/640 ^{b)}
Užitečný náklad při použití tažného zařízení	480	465
Technicky přípustná max. hmotnost na přední nápravu	850/860 ^{a)}	820/830 ^{b)}
Technicky přípustná max. hmotnost na zadní nápravu	830/980 ^{a)}	900/980 ^{b)}
Přípustná hmotnost přívěsu brzděného/nebrzděného	(900/450) ^{c)} (1100/450) ^{d)}	(900/450) ^{c)} (1100/450) ^{d)}

a) Vozidla kategorie N1

b) Platí pro vozidla, která mají z výrobního závodu montovaná 15" kola.

c) Stoupání do 12 %.

d) Stoupání do 8 %.

Technicky přípustná max. hmotnost na nápravu (FABIA)

Technicky přípustná max. hmotnost na nápravu (v kg) – přední náprava / zadní náprava

Zážehové motory	FABIA	COMBI
1,2 l/44 kW	800/780 780/800 ^{a)}	790/810 760/830 ^{a)}
1,2 l/51 kW	800/780 780/800 ^{a)}	790/810 770/830 ^{a)}
1,4 l/63 kW	810/780 790/800 ^{a)}	800/810 780/830 ^{a)}
1,2 l/63 kW TSI	820/780 800/810 ^{a)}	810/810 790/830 ^{a)}
1,2 l/77 kW TSI (M5)	830/780 810/810 ^{a)}	820/820 790/840 ^{a)}
1,2 l/77 kW TSI (DQ7)	870/780 840/810 ^{a)}	850/820 820/840 ^{a)}
1,6 l/77 kW (M5)	820/780 800/810 ^{a)}	810/810 780/830 ^{a)}
1,6 l/77 kW (AQ6)	870/780 840/810 ^{a)}	850/810 830/830 ^{a)}
1,4 l/132 kW TSI	930/810	920/810

^{a)} Vozidla kategorie N1.

Vznětové motory	FABIA	COMBI
1,2 l/55 kW TDI CR DPF	900/780 880/800 ^{a)}	890/810 860/830 ^{a)} 840/830 ^{b)}
1,6 l/55 kW TDI CR DPF	910/780 890/800 ^{a)}	900/810 880/830 ^{a)}
1,6 l/66 kW TDI CR DPF	910/780 890/800 ^{a)}	900/810 880/830 ^{a)}
1,6 l/77 kW TDI CR DPF	920/780 900/810 ^{a)}	910/810 890/840 ^{a)}

^{a)} Vozidla kategorie N1.

^{b)} Vozidla kategorie N1 - GreenLine

Technicky přípustná max. hmotnost na nápravu (ROOMSTER, PRAKTIK)

Technicky přípustná max. hmotnost na nápravu (v kg) – přední náprava / zadní náprava

Zážehové motory	ROOMSTER
1,2 l/51 kW	850/830 850/980 ^{a)}
1,2 l/63 kW TSI	870/840 870/980 ^{a)}
1,2 l/77 kW TSI (M5)	880/840 870/980 ^{a)}

Zážehové motory	ROOMSTER
1,2 l/77 kW TSI (DQ7)	910/840 900/980 ^{a)}
1,6 l/77 kW (M5)	870/840 860/980 ^{a)}
1,6 l/77 kW (AQ6)	920/840 910/980 ^{a)}

a) Vozidla kategorie N1

Vznětové motory	ROOMSTER
1,2 l/55 kW TDI CR DPF	950/840 960/840 ^{a)} 940/980 ^{b)}
1,6 l/66 kW TDI CR DPF	960/840 950/980 ^{b)}
1,6 l/77 kW TDI CR DPF	960/840 950/980 ^{b)}

Společnost Škoda Auto pracuje neustále na dalším vývoji všech typů a modelů. Mějte prosím pochopení pro to, že kdykoli mohou nastat změny ve formě, vybavení a technice dodávaných vozidel. Údaje o objemu dodávek, o vzhledu, výkonech, rozměrech, hmotnostech, spotřebě paliva, normách a funkcích vozidla odpovídají poznatkům v době redakční uzávěrky. Některé vybavy se možná budou dodávat až později (informace podávají místní autorizovaní servisní partneři Škoda) nebo se budou nabízet jen na určitých trzích. Na údajích, obrázcích a popisech v tomto návodu nelze proto zakládat žádné nároky.

- a) GreenLine
b) Vozidla kategorie N1

Technicky přípustná max. hmotnost na nápravu (v kg) - přední náprava / zadní náprava

Zážehové motory	PRAKTIK
1,2 l/51 kW	810/900 820/980 ^{a)}
1,2 l/63 kW TSI	830/900 840/980 ^{a)}

a) Platí pro vozidla, která mají z výrobního závodu montovaná 15" kola.

Vznětové motory	PRAKTIK
1,2 l/55 kW TDI CR DPF	920/980
1,6 l/66 kW TDI CR DPF	940/980

Tisk, rozmnožování nebo překládání či jiné užití tohoto díla nebo jeho části nejsou bez písemného souhlasu společnosti Škoda Auto dovoleny.

Všechna majetková práva k tomuto dílu vyplývající z předpisů autorského práva vykonává výlučně společnost Škoda Auto.

Změny tohoto díla jsou vyhrazeny.

Vydal: ŠKODA AUTO a.s.

© ŠKODA AUTO a.s. 2010

Dodatek Návodu k obsluze
Fabia, Roomster česky 11.10
S00.5612.04.15
5J6 012 025 GL